

PELERINAJ LA SFANTA CUVIOASA PARASCHEVA LA IASI

11-12 Octombrie 2024



PERIOADA	NR. NOPTI	TARIF
11-12 octombrie 2024	2 ZILE	495 lei/persoana

Tariful include:

- transport cu autocar clasificat pentru transport international
- cazare 1 noapte la pensiuni de 3*: cazare cu mic dejun -1 noapte la Iași

Tariful nu include:

- intrările la obiectivele turistice
- alte cheltuieli personale

Traseu :

BUCURESTI – IASI – BUCURESTI

Ziua 1- data : 11 octombrie 2024 BUCURESTI – IASI (aprox. 430 km)

Ora plecării : 6.00

Punct de plecare : Academia Militara

Plecarea din Bucuresti spre Iasi.

Prima oprire este în Iași.



Palatul Culturii din Iași este o clădire emblematică, construită, în perioada 1906 - 1925, în perimetrul fostei curți domnești medievale moldovenești, pe locul fostului palat domnesc. Clădirea este înscrisă în Lista monumentelor istorice și din ansamblu mai fac parte și ruinele curții domnești.

Edificiul a servit inițial drept Palat Administrativ și de Justiție. În anul 1955, destinația clădirii a fost schimbată într-una culturală, devenind gazda unor instituții culturale din Iași.



Astăzi, Palatul Culturii este sediul Complexului Muzeal Național „Moldova”, ce cuprinde Muzeul de Istorie a Moldovei (1916), Muzeul Etnografic al Moldovei (1943), Muzeul de Artă (1860), Muzeul Științei și Tehnicii „Ștefan Procopiu” (1955), precum și Centrul de Conservare-Restaurare a Patrimoniului Cultural (1975). Până la începerea lucrărilor de renovare, în aripa de nord-est a palatului se afla sediul Bibliotecii Județene „Gheorghe Asachi” (1920).

Mănăstirea Sfinții Trei Ierarhi din Iași

este un monument de arhitectură de valoare din fiind situată în centrul tradițional al Iașului, pe Bulevardul Ștefan cel Mare și Sfânt (fosta Ulița Mare). Biserica Trisfetitelor a fost ridicată de către voievodul Vasile Lupu, între anii 1637-1639, ca necropolă domnească, reflectând aspirația ctitorului spre lumea bizantină, combinând structuri și forme tradiționale cu materiale prețioase și o decorație fastuoasă.



Ctitorul acestui monument singular, construit între anii 1637-1639, este credinciosul domn al Moldovei Vasile Lupu, una din figurile cele mai importante ale istoriei române, apărător recunoscut al Bisericii Ortodoxe. În timpul primilor ani ai domniei sale, când Patriarhia de Constantinopol se găsea într-o situație critică - strivită de datorii, dominată de intrigi și lovită de dezordini -, Vasile Lupu intervine și încearcă să restabilească lucrurile; de asemenea mai târziu el va achita datoriile Sfântului Mormânt și pe cele



ale mănăstirilor de pe Muntele Athos și va face numeroase donații ca inițiator al unor opere de cult și caritate creștin-ortodoxe în Polonia, Bulgaria și Grecia.

Remarcabilă mărturie a măreției domnului, biserica Trei Ierarhi se ridică în inima Iașului, pe actualul bulevard Ștefan cel Mare și Sfânt, înconjurată încă de la început de bisericile Sfântul Nicolae, Sfântul Sava, Golia și Barnovschi, cărora li s-au adăugat succesiv alte monumente religioase și laice, atrase - am putea spune - de centrul tradițional, de locul pe care istoria l-a înnobilit.

Impresionantă, făcută parcă pentru "a lăsa uimit" sufletul contemporanilor, construcția răspunde dorinței de fast a ctitorului său despre care Nicolae Iorga spunea că "încă de a doua zi după urcarea pe tron și-a luat numele de Vasile și a pătruns în visul bizantin". Și, într-adevăr, biserica Trei Ierarhi din Iași reflectă aspirația spre această lume minunată a Bizanțului, combinând structuri și forme tradiționale cu materiale prețioase și o decorație fastuoasă.

Sfanta Parascheva si Catedrala Mitropolitana Iasi



Cuvioasa Parascheva (n. secolul al X-lea, Epivat, Silivri, Imperiul Roman de Răsărit – d. secolul al XI-lea, Epivat, Silivri, Imperiul Roman de Răsărit), în greacă *Αγία Παρασκευή*, „Sfânta Vineri”, cunoscută și sub numele de *Paraschiva* printr-o confuzie cu Sfânta Paraschiva sau Paraschevi din Roma, o martiră romană din secolul al II-lea, este o sfântă venerată în Biserica Ortodoxă Română și în alte biserici de rit oriental, sfânta patroană (ocrotitoare) a Moldovei. S-a născut la sfârșitul secolului al X-lea, în satul Epivat, (ortografiat și Epivates sau Epibatos), Tracia, nu departe de Constantinopol, din părinți bogați și binecredincioși. Ziua ei de pomenire este 14 octombrie, care a fost data decesului său, în secolul al XI-lea.

Moaștele cuvioasei Parascheva au fost strămutate de la Belgrad la Constantinopol în anul 1521. În anul 1641, în data de 13 iunie, moaștele sale au fost aduse la Iași, de la Constantinopol, de către domnul Vasile Lupu și așezate în ctitoria sa, Biserica Sfinții Trei Ierarhi. Aducerea moaștelor la Iași a fost un gest de recunoștință din partea patriarhului Constantinopolului de atunci, Partenie I, și a membrilor Sinodului Patriarhiei Ecumenice de la Constantinopol pentru faptul că Vasile Lupu a plătit toate datoriile Patriarhiei Ecumenice.

Prima mențiune în limba română despre Cuvioasa Parascheva de la Iași apare în „Cartea românească de învățătură a Mitropolitului Varlaam al Moldovei”, apărută la Iași în 1643.

Începând din anul 1889, moaștele sale au fost mutate în Catedrala Mitropolitană din Iași.



Catedrala Mitropolitană din Iași, cu hramul Sfânta Parascheva, Întâmpinarea Domnului și Sfântul Mucenic Gheorghe, este biserica catedrală a Mitropoliei Moldovei și Bucovinei, una dintre cele șase catedrale mitropolitane ortodoxe din România.

Ne asezam la rand impreuna cu ceilalti credinciosi pentru a ne inchina la moastele Sf Cuvioase Parascheva.

Cazare (odihna), seara tarziu in functie de timpul necesar trecerii pe la moaste.
Pensiune de 3* sau similar in zona lasului.

Ziua a 2a -12 octombrie 2024 (aproximativ 430 km)

Dimineata mic dejun la pensiune si plecare din Iasi spre Bucuresti.

Ne indreptam apoi spre **Manastirea Vladiceni** cu trecere pe la Parintele Calistrat (intrebări și răspunsuri cu Parintele Calistrat).

MANASTIREA VLADICENI

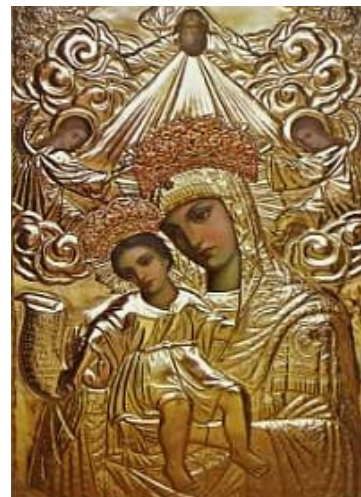
Manastirea Vladiceni este o manastire de calugari amplasata la marginea municipiului Iasi, in localitatea Vladiceni (din comuna suburbana Tomesti), pe locul numit in cronici "Poiana Vladicai". Asezamantul monahal este construit pe un teren plat, la baza dealului Vladiceni, acoperit de padure.

Manastirea Vladiceni, aflata la poalele dealului impadurit, este un loc de unde se poate vedea intreaga zona industrială a municipiului Iasi.



Manastirea Cetățuia din Iasi : o mănăstire ortodoxă de călugări, ctitorită în secolul al XVII-lea de voievodul Gheorghe Duca(1665-1666, 1668-1672 și 1678-1683). Așezată pe un deal înalt și râpos din partea de sud a Iașului, de unde se poate vedea o frumoasă panoramă a orașului, Mănăstirea Cetățuia domină peisajul prin silueta sa zveltă, străjuită de un turn impozant și împrejmuită cu un zid de piatră măcinat de vreme.

Manastirea Hadambu este una dintre cele mai frumoase mănăstiri din zona Iașilor, iar tezaurul ei cel mai de preț este **icoana făcătoare de minuni a Maicii Domnului**, la care mii de pelerini îngenunchează și primesc mângâiere și vindecare minunată.



Acest fapt se datorează mirului care izvorăște din icoana săptămânală, precum și minunilor nenumărate care s-au savărit înaintea ei.

"Unele icoane sunt vindecătoare de boli, izgonitoare de duhuri rele, iar altele sunt

aducătoare de ploi binecuvântate și protectoare ale mănăstirilor și familiilor credincioase. Fără îndoială, toate icoanele sunt făcătoare de minuni și ajutoare credincioșilor. Dar unele poartă o harismă specială, pe care o simte numai cel ce se roagă mult și cu lacrimi în fața sfințelor icoane" (Arhimandritul Ioanichie Balan).

Luăm masa de prânz la un restaurant local.

Apoi, ne continuăm drumul spre București.

Sosire în București seara după ora 20:00 în funcție de condițiile de trafic și meteo.

CAZARE

Pensiunea ALL SEASONS 3*



Situată la 10 minute de mers cu mașina de centrul orașului Iași, Pensiunea All Seasons pune la dispoziție gratuit acces la internet WiFi, o parcare și un loc de joacă. În plus, pensiunea are un restaurant și un bar. Toate camerele au TV cu ecran plat cu canale prin cablu, minibar și balcon privat. Baia privată este dotată cu duș și articole de toaletă gratuite. Oaspeții au la dispoziție room service până la miezul nopții. Unele unități sunt dotate cu aer condiționat. Gara este la 10 minute de mers cu mașina.



Cele mai apreciate facilități:

- parcare gratuită
- WiFi gratuit inclus
- camere de familie
- camere pentru nefumători
- bar
- Mic dejun fabulos

Pensiunea Crystal 3* situată la marginea orașului Iași, la 5 km de Parcul Copou, Pensiunea Crystal oferă bar și lounge comun cu TV, recepție deschisă nonstop, precum și Wi-Fi gratuit în întreaga clădire. Camerele au TV prin cablu. Toate unitățile de la Pensiunea Crystal oferă vedere la grădină și includ baie privată. Se oferă articole de toaletă gratuite, iar uscător de păr gratuit și facilități de călcat sunt disponibile la cerere. Unele camere includ aer condiționat, iar altele au balcon și birou. Micul dejun este oferit în fiecare dimineață. De asemenea, oaspeții pot folosi facilități de grătar în grădină și pot juca tenis de masă. La Crystal există parcare privată gratuită.



Cele mai apreciate facilități:

- WiFi gratuit inclus
- camere pentru nefumători
- bar



Nota: Programul pe zile si ordinea vizitelor se pot modifica, respectand in totalitate vizitele mentionate în program.

Categoria hotelurilor si a mijloacelor de transport este in conformitate cu normele locale.

Tarifele sunt valabile pentru conditiile de mai sus. Modificarea perioadei, a numarului de participanti sau a altor conditii, atrage dupa sine si modificari ale ofertei.

